

คำนำ

การจัดทำแผนอัตรากำลัง ๓ ปี ขององค์กรปกครองส่วนท้องถิ่นมีวัตถุประสงค์ เพื่อให้องค์กรปกครองส่วนท้องถิ่น นำไปใช้เป็นเครื่องมือในการวางแผนการใช้อัตรากำลังคน พัฒนา กำลังคนในองค์กรปกครองส่วนท้องถิ่น ให้สามารถดำเนินการตามภารกิจขององค์กรปกครอง ส่วนท้องถิ่นได้สำเร็จตามวัตถุประสงค์และเป็นไปอย่างมีประสิทธิภาพและประสิทธิผลทำให้องค์กร ปกครองส่วนท้องถิ่นสามารถคาดคะเนได้ว่าในอนาคตช่วงระยะเวลา ๓ ปีข้างหน้า จะมีการใช้ อัตรากำลังข้าราชการส่วนท้องถิ่นและลูกจ้างตำแหน่งใด จำนวนเท่าใด จึงจะเหมาะสมกับปริมาณงาน และภารกิจขององค์กรปกครองส่วนท้องถิ่น อีกทั้งเป็นการกำหนดทิศทางและเป้าหมายในการพัฒนา ข้าราชการส่วนท้องถิ่นและลูกจ้าง และสามารถใช้เป็นเครื่องมือในการควบคุมภาระค่าใช้จ่าย ด้านบริหารงานบุคคลไม่ให้เกินร้อยละ ๔๐ ของงบประมาณรายจ่ายประจำปี

เพื่อกำหนดการใช้อัตรากำลังพนักงานเทศบาลและลูกจ้างให้เป็นไป อย่างมีประสิทธิภาพ เหมาะสมกับภารกิจและอำนาจหน้าที่ เทศบาลตำบลปากน้ำฉวางได้ดำเนินการ จัดทำแผนอัตรากำลัง ๓ ปี ในรอบปีงบประมาณ ๒๕๕๘ - ๒๕๖๐ โดยคำนึงถึงภารกิจ อำนาจหน้าที่ ความรับผิดชอบ ลักษณะงานที่ต้องปฏิบัติ ความยากและคุณภาพของงานและปริมาณงาน ตลอดจน คำนึงถึงภาระค่าใช้จ่ายของเทศบาลและของรัฐที่สนับสนุนงบประมาณหมวดเงินอุดหนุนด้านบริหาร บุคคล เพื่อให้เกิดความคุ้มค่า ความมีประสิทธิภาพ และประสิทธิผลสูงสุดตามความจำเป็นและ ความต้องการของท้องถิ่น เพื่อการพัฒนาองค์กรไปในทิศทางที่ถูกต้อง เหมาะสม และมีประสิทธิภาพ

เทศบาลตำบลปากน้ำฉวาง

สารบัญ

เรื่อง	หน้า
๑. หลักการและเหตุผล	๑
๒. วัตถุประสงค์	๒
๓. ขอบเขตและแนวทางในการจัดทำแผนอัตรากำลัง ๓ ปี	๒
๔. สภาพปัญหา ความต้องการของประชาชนในเขตพื้นที่องค์กรปกครองส่วนท้องถิ่น	๓
๕. ภารกิจ อำนาจหน้าที่ขององค์กรปกครองส่วนท้องถิ่น	๖
๖. ภารกิจหลัก และภารกิจรองที่องค์กรปกครองส่วนท้องถิ่นจะดำเนินการ	๘
๗. สรุปปัญหาและแนวทางในการกำหนดโครงสร้างส่วนราชการและกรอบอัตรากำลัง	๙
๘. โครงสร้างการกำหนดส่วนราชการ	๙
๙. ภาระค่าใช้จ่ายเกี่ยวกับเงินเดือนและประโยชน์ตอบแทนอื่น	๑๒
๑๐. แผนภูมิโครงสร้างการแบ่งส่วนราชการตามแผนอัตรากำลัง ๓ ปี	๑๕
๑๑. บัญชีแสดงจัดคนลงสู่ตำแหน่งและการกำหนดเลขที่ตำแหน่งในส่วนราชการ	๑๙
๑๒. แนวทางการพัฒนาข้าราชการ หรือพนักงานส่วนท้องถิ่น	๒๒
๑๓. ประกาศคุณธรรมจริยธรรมของข้าราชการ หรือพนักงานส่วนท้องถิ่นและลูกจ้าง	๒๒

ภาคผนวก

- สำเนาคำสั่งแต่งตั้งคณะกรรมการจัดทำแผนอัตรากำลัง ๓ ปี
- สำเนารายงานการประชุมคณะกรรมการจัดทำแผนอัตรากำลัง ๓ ปี
- สำเนาประกาศโครงสร้างส่วนราชการของเทศบาล
- ตารางกรอบอัตรากำลัง ๓ ปี (พ.ศ.๒๕๕๕-๒๕๕๗)
- ตารางกรอบอัตรากำลังพนักงานจ้าง ๔ ปี (พ.ศ.๒๕๕๖-๒๕๕๙)
- บัญชีสรุปค่าใช้จ่ายด้านบุคลากร
- สำเนาคำสั่งจัดคนลงสู่ตำแหน่ง และการกำหนดเลขที่ตำแหน่งในส่วนราชการ

การจัดทำแผนอัตรากำลัง ๓ ปี
ประจำปีงบประมาณ พ.ศ. ๒๕๕๘-๒๕๖๐
เทศบาลตำบลปากน้ำฉวาง อำเภอน้ำฉวาง จังหวัดนครศรีธรรมราช

๑. หลักการ และเหตุผล

๑.๑. ประกาศคณะกรรมการกลางข้าราชการพนักงานส่วนท้องถิ่น (ก.กลาง) เรื่อง มาตรฐานทั่วไปเกี่ยวกับอัตราตำแหน่งกำหนดให้คณะกรรมการข้าราชการหรือพนักงานส่วนท้องถิ่น (ก.จังหวัด) กำหนดตำแหน่งข้าราชการหรือพนักงานส่วนท้องถิ่น ว่าจะมีตำแหน่งใด ระดับใด อยู่ใน ส่วนราชการใด จำนวนเท่าใด ให้คำนึงถึงภาระหน้าที่ความรับผิดชอบ ลักษณะงานที่ต้องปฏิบัติ ความยากและคุณภาพของงาน ปริมาณ ตลอดจนทั้งภาระค่าใช้จ่ายของเทศบาล ที่จะต้องจ่ายใน ด้านบุคคล โดยให้เทศบาล จัดทำแผนอัตรากำลังของข้าราชการหรือพนักงานส่วนท้องถิ่น เพื่อใช้ในการ กำหนดตำแหน่งโดยความเห็นชอบของคณะกรรมการกลางข้าราชการพนักงานส่วนท้องถิ่น (ก.กลาง) ทั้งนี้ให้เป็นไปตามหลักเกณฑ์และวิธีการที่คณะกรรมการกลางข้าราชการพนักงาน ส่วนท้องถิ่น (ก.กลาง) กำหนด

๑.๒. คณะกรรมการกลางข้าราชการพนักงานส่วนท้องถิ่น (ก.กลาง) ได้มีมติเห็นชอบ ประกาศกำหนดการกำหนด ตำแหน่งข้าราชการหรือพนักงานส่วนท้องถิ่น โดยกำหนดแนวทาง ให้เทศบาล จัดทำแผนอัตรากำลังขององค์กรปกครองส่วนท้องถิ่น เพื่อเป็นกรอบในการกำหนดตำแหน่ง และการใช้ตำแหน่งข้าราชการหรือพนักงานส่วนท้องถิ่น โดยให้เสนอให้ คณะกรรมการข้าราชการ พนักงานส่วนท้องถิ่น (ก.จังหวัด) พิจารณาให้ความเห็นชอบ โดยได้กำหนดให้เทศบาล แต่งตั้ง คณะกรรมการจัดทำแผนอัตรากำลัง วิเคราะห์อำนาจหน้าที่และภารกิจของเทศบาล วิเคราะห์ ความต้องการกำลังคน วิเคราะห์การวางแผนการใช้กำลังคน จัดทำกรอบอัตรากำลัง และกำหนด หลักเกณฑ์และเงื่อนไข ในการกำหนดตำแหน่งของข้าราชการหรือพนักงานส่วนท้องถิ่นตาม แผนอัตรากำลัง ๓ ปี

๑.๓ จากหลักการ และเหตุผลดังกล่าว เทศบาลตำบลปากน้ำฉวาง จึงได้จัดทำ แผนอัตรากำลัง ๓ ปี สำหรับปีงบประมาณ พ.ศ.๒๕๕๘-๒๕๖๐ ขึ้น

๒.วัตถุประสงค์

๒.๑ เพื่อให้เทศบาลตำบลปากน้ำฉวาง มีโครงสร้างการแบ่งงานและระบบงานที่เหมาะสมไม่ซ้ำซ้อน

๒.๒ เพื่อให้เทศบาลตำบลปากน้ำฉวาง มีการกำหนดตำแหน่งการจัดอัตรากำลัง โครงสร้างให้เหมาะสมกับอำนาจหน้าที่ของเทศบาล ตามพระราชบัญญัติเทศบาล พ.ศ. ๒๔๙๖ แก้ไขเพิ่มเติมถึง (ฉบับที่ ๑๓) พ.ศ.๒๕๕๒ และตามพระราชบัญญัติกำหนดแผนและขั้นตอนการกระจายอำนาจให้องค์กรปกครองส่วนท้องถิ่น พ.ศ. ๒๕๔๒ แก้ไขเพิ่มเติมถึงปัจจุบัน

๒.๓ เพื่อให้คณะกรรมการพนักงานเทศบาลจังหวัดนครศรีธรรมราช (ก.ท.จ.) สามารถตรวจสอบ การกำหนดตำแหน่งและการใช้ตำแหน่งข้าราชการหรือพนักงานส่วนท้องถิ่นว่าถูกต้องเหมาะสมหรือไม่

๒.๔ เพื่อเป็นแนวทางในการดำเนินการวางแผนการใช้อัตรากำลัง การพัฒนาบุคลากรของเทศบาลตำบลปากน้ำฉวาง ให้เหมาะสม

๒.๕ เพื่อให้เทศบาลตำบลปากน้ำฉวาง สามารถวางแผนอัตรากำลัง ในการบรรจุแต่งตั้งข้าราชการ เพื่อให้การบริหารงาน ของเทศบาล เกิดประโยชน์ต่อประชาชน เกิดผลสัมฤทธิ์ต่อภารกิจตามอำนาจหน้าที่ มีประสิทธิภาพมีความคุ้มค่า สามารถลดขั้นตอนการปฏิบัติงาน และมีการลดภารกิจและยุบเลิกหน่วยงานที่ไม่จำเป็น การปฏิบัติภารกิจสามารถตอบสนองความต้องการของประชาชนได้เป็นอย่างดี

๒.๖ เพื่อให้เทศบาลตำบลปากน้ำฉวาง สามารถควบคุมภาระค่าใช้จ่ายด้านการบริหารงานบุคคลให้เป็นไปตามที่กฎหมายกำหนด

๓.ขอบเขตและแนวทางในการจัดทำแผนอัตรากำลัง ๓ ปี

คณะกรรมการจัดทำแผนอัตรากำลังของเทศบาลตำบลปากน้ำฉวาง ซึ่งมีนายกเทศมนตรีตำบลปากน้ำฉวาง เป็นประธาน เห็นสมควรให้จัดทำแผนอัตรากำลัง ๓ ปี (ปีงบประมาณ พ.ศ. ๒๕๕๘-๒๕๖๐) โดยให้มีขอบเขตนี้อาครอบคลุมในพื้นที่ในเรื่องต่างๆ ดังต่อไปนี้

๓.๑ วิเคราะห์ภารกิจ อำนาจหน้าที่ความรับผิดชอบของเทศบาลตำบลปากน้ำฉวาง ตามพระราชบัญญัติเทศบาล พ.ศ.๒๕๔๖ แก้ไขเพิ่มเติม (ฉบับที่ ๑๓) พ.ศ.๒๕๕๒ และตามพระราชบัญญัติกำหนดแผนและขั้นตอนการกระจายอำนาจให้องค์กรปกครองส่วนท้องถิ่น พ.ศ. ๒๕๔๒ แก้ไขเพิ่มเติมถึงปัจจุบัน ตลอดจนกฎหมายอื่นให้สอดคล้องกับแผนพัฒนาเศรษฐกิจและสังคมแห่งชาติ แผนพัฒนาจังหวัด แผนพัฒนาอำเภอ แผนพัฒนาตำบล นโยบายของรัฐบาล นโยบายผู้บริหาร และสภาพปัญหาของเทศบาลตำบลปากน้ำฉวาง

๓.๒ กำหนดโครงสร้างการแบ่งส่วนราชการภายในและการจัดระบบงาน เพื่อรองรับภารกิจตามอำนาจหน้าที่ความรับผิดชอบ ให้สามารถแก้ปัญหาของจังหวัดนครศรีธรรมราช ได้อย่างมีประสิทธิภาพ

๓.๓ กำหนดตำแหน่งในสายงานต่างๆ จำนวนตำแหน่ง และระดับตำแหน่ง ให้เหมาะสมกับภาระหน้าที่ความรับผิดชอบ ปริมาณงาน และคุณภาพของงาน รวมทั้งสร้างความก้าวหน้าในสายอาชีพของกลุ่มงานต่างๆ

๓.๔ จัดทำกรอบอัตรากำลัง ๓ ปี โดยภาระค่าใช้จ่ายด้านการบริหารงานบุคคล ต้องไม่เกินร้อยละสี่สิบ ของงบประมาณรายจ่าย

๓.๕ ให้ข้าราชการหรือพนักงานส่วนท้องถิ่นทุกคน ได้รับการพัฒนาความรู้ ความสามารถอย่างน้อยปีละ ๑ ครั้ง

๔.สภาพปัญหาของพื้นที่และความต้องการของประชาชน

เพื่อให้การวางแผนอัตรากำลัง ๓ ปี ของเทศบาลตำบลปากน้ำฉวาง มีความครบถ้วน เทศบาลตำบลปากน้ำฉวาง สามารถดำเนินการตามอำนาจหน้าที่ได้อย่างมีประสิทธิภาพในการแก้ไขปัญหาให้ตรงกับความต้องการประชาชนอย่างแท้จริง เช่น

๑. ด้านโครงสร้างพื้นฐาน
๒. ด้านเศรษฐกิจ
๓. ด้านสังคม
๔. ด้านการเมืองการบริหาร
๕. ด้านทรัพยากรธรรมชาติและสิ่งแวดล้อม

สภาพปัญหา

๑. ปัญหาโครงสร้างพื้นฐาน

- ๑.๑ การคมนาคมในพื้นที่ไม่สะดวก
- ๑.๒ ปัญหาไฟฟ้าสาธารณะและไฟฟ้าชุมชนมีไม่พอเพียง
- ๑.๓ ปัญหาน้ำอุปโภค บริโภค ไม่เพียงพอ
- ๑.๔ ปัญหาน้ำกักเซาะตลิ่งริมฝั่งแม่น้ำและลำคลอง
- ๑.๕ ปัญหาการรักษาความสะอาดและขยะมูลฝอย

๒. ปัญหาการผลิต การตลาด รายได้และการมีงานทำ

- ๒.๑ ประชาชนมีรายได้ต่ำแต่ค่าครองชีพสูง
- ๒.๒ ประชาชนขาดความรู้เรื่องการพัฒนาการเกษตร

๓. ปัญหาสาธารณสุข และการอนามัย

- ๓.๑ ปัญหาขาดความรู้เรื่องสาธารณสุข และอนามัย
- ๓.๒ ปัญหาเรื่องยาเสพติด
- ๓.๓ ปัญหาเรื่องการทำจิตขยะ
- ๓.๔ ปัญหาเรื่องสุขภาพของผู้สูงอายุ , เด็ก , สตรี และคนพิการ
- ๓.๕ ปัญหาโรคติดต่อ
- ๓.๖ ปัญหาโรคพิษสุนัขบ้า

๔. ปัญหาน้ำกิน -น้ำใช้ เพื่อการเกษตร

- ๔.๑ การวางท่อประปาหมู่บ้าน ไม่เพียงพอ
- ๔.๒ บ่อบาดาลของเดิมชำรุดเสียหาย

๕. ปัญหาขาดความรู้เพื่อการปรับปรุงคุณภาพชีวิต

- ๕.๑ การไปใช้สิทธิเลือกตั้งน้อย
- ๕.๒ ขาดการเรียนรู้ นอกกระบวนการเรียนการสอน

๖. ปัญหาทรัพยากรธรรมชาติ

- ๖.๑ คลองชลประทาน / คลองธรรมชาติ บางฤดูกาลไม่สามารถนำน้ำมาใช้อุปโภค - บริโภคได้
- ๖.๒ คลองต้นเขิน มีวัชพืชขึ้นปกคลุมทำให้การระบายน้ำไม่สะดวก
- ๖.๓ ปัญหาน้ำกักเซาะตลิ่งริมฝั่งแม่น้ำและลำคลอง

ความต้องการของประชาชน

๑. ความต้องการด้านโครงสร้างพื้นฐาน

- ๑.๑ ก่อสร้างถนนลาดยาง หรือถนนคอนกรีตเสริมเหล็ก
- ๑.๒ สร้างสะพาน คสล. , วางท่อระบายน้ำ
- ๑.๓ ระบบประปาหมู่บ้าน / ประปาภูมิภาค
- ๑.๔ ขอย้ายเขตไฟฟ้าแรงต่ำ ๑.๕ ติดตั้งไฟฟ้าสาธารณะ
- ๑.๖ ปรับปรุงซ่อมแซมถนนทั้งตำบล

๒. ความต้องการด้านการผลิต การตลาด รายได้ และการมีงานทำ

- ๒.๑ ปรับปรุงโครงสร้าง ระบบการผลิตการเกษตร
- ๒.๒ ต้องการความรู้ ด้านวิชาการ และทัศนศึกษา
- ๒.๓ ต้องการได้รับการฝึกอบรมกลุ่มอาชีพต่างๆ และสนับสนุนเงินทุน / อุปกรณ์
- ๒.๔ ต้องการพันธุ์ข้าวใหม่ และความรู้ทางการเกษตรที่ทันสมัย

๓. ความต้องการด้านสาธารณสุข และอนามัย

- ๓.๑ ต้องการได้รับการฝึกอบรมทางโภชนาการอนามัยแม่ และเด็ก
- ๓.๒ ต้องการได้รับการเผยแพร่ความรู้ด้านสุขศึกษา
- ๓.๓ ต้องการได้รับความรู้เกี่ยวกับการป้องกันและแก้ไขปัญหายาเสพติด
- ๓.๔ ต้องการดูแลสุขภาพผู้สูงอายุ เด็ก สตรี และคนพิการ
- ๓.๕ ได้รับความรู้และเครื่องมือในการป้องกันและรักษาโรคติดต่อ
- ๓.๖ จัดโครงการสงเคราะห์ผู้สูงอายุ ทุกหมู่บ้าน
- ๓.๗ จัดทำโครงการรณรงค์โรคพิษสุนัขบ้า

๔. ความต้องการด้านน้ำกิน -น้ำใช้ เพื่อการเกษตร

- ๔.๑ ต้องการขยายการวางท่อประปาหมู่บ้าน / ภูมิภาค
- ๔.๒ ต้องการขุดลอกคลองส่งน้ำ / กำจัดวัชพืช

๕. ความต้องการด้านความรู้ เพื่อการปรับปรุงคุณภาพชีวิต

- ๕.๑ ต้องการได้รับความรู้ด้านอาชีพ
- ๕.๒ ต้องการได้รับความรู้ด้านการศึกษา / การศึกษาแบบเบ็ดเสร็จ (กศน.)
- ๕.๓ ต้องการความรู้ด้านสุขภาพอนามัย (อนามัยแม่และเด็ก / อบรมแม่บ้าน โภชนาการและอื่นๆ)
- ๕.๔ ประชาสัมพันธ์ให้เห็นความสำคัญของการศึกษา
- ๕.๕ ความต้องการรณรงค์ให้เห็นความสำคัญของการเลือกตั้ง
- ๕.๖ จัดอบรมให้ความรู้เกี่ยวกับการป้องกัน และแก้ไขปัญหายาเสพติดต่างๆ
- ๕.๗ จัดการแข่งขันกีฬาตำบล ตำบลยาเสพติด
- ๕.๘ ฟื้นฟูและส่งเสริมศิลปวัฒนธรรม และภูมิปัญญาท้องถิ่น
- ๕.๙ ปรับปรุงทัศนียภาพ ตามแนวถนนทุกสายและทุกคลองในพื้นที่เทศบาล

๖. ความต้องการด้านทรัพยากรธรรมชาติและสิ่งแวดล้อม

- ๖.๑ ต้องการให้มีการรณรงค์เกี่ยวกับการคัดแยกขยะ การไม่ปล่อยน้ำเสียลงแม่น้ำลำคลอง
- ๖.๒ ต้องการได้รับความรู้เสริม ด้านการอนุรักษ์ทรัพยากรธรรมชาติและสิ่งแวดล้อม
- ๖.๓ ต้องการให้ชุดลอกคลองที่ตื่นเขิน และกำจัดวัชพืช
- ๖.๔ ต้องการงบประมาณในการจัดทำผนังกันน้ำป้องกันน้ำกัดเซาะตลิ่งริมฝั่งแม่น้ำตาปี

๕.ภารกิจ อำนาจหน้าที่ขององค์กรปกครองส่วนท้องถิ่น

การพัฒนาท้องถิ่นองค์การบริหารส่วนตำบล นั้นเป็นการสร้างความเข้มแข็งของชุมชนในการร่วมคิดร่วมแก้ไขปัญหาพร้อมสร้างจัดทำส่งเสริมความเข้มแข็งของชุมชนในเขตพื้นที่เทศบาลตำบลปากน้ำฉวาง ให้มีการมีส่วนร่วมในการพัฒนาท้องถิ่น ในทุกด้าน การพัฒนาเทศบาลตำบลปากน้ำฉวาง จะสมบูรณ์ได้จำเป็นต้องอาศัยความร่วมมือของชุมชนในพื้นที่เกิดความตระหนักร่วมกันแก้ไขปัญหาและความเข้าใจในแนวทางแก้ไขปัญหาอย่างจริงจัง เทศบาลตำบลปากน้ำฉวาง ยังได้เน้นการส่งเสริม และสนับสนุนให้การศึกษาเด็กก่อนวัยเรียน และพัฒนาเยาวชนให้พร้อมที่จะเป็นบุคลากรที่มีคุณภาพโดยยึดกรอบแนวทางในการจัดระเบียบการศึกษา ส่วนด้านพัฒนาอาชีพนั้นจะเน้นพัฒนาเศรษฐกิจชุมชนพึ่งตนเองในท้องถิ่นและยังตั้งเศรษฐกิจแบบพอเพียง โดยส่วนรวม

การวิเคราะห์ภารกิจ อำนาจหน้าที่ของเทศบาลตามพระราชบัญญัติเทศบาล พ.ศ.๒๕๕๖ แก้ไขเพิ่มเติมถึง (ฉบับที่ ๑๓) พ.ศ.๒๕๕๒ และตามพระราชบัญญัติกำหนดแผนและขั้นตอนการกระจายอำนาจให้องค์กรปกครองส่วนท้องถิ่น พ.ศ. ๒๕๔๒ แก้ไขเพิ่มเติมถึงปัจจุบัน และรวบรวมกฎหมายอื่นของเทศบาล ใช้เทคนิค SWOT เข้ามาช่วย ทั้งนี้เพื่อให้ทราบว่าเทศบาล มีอำนาจหน้าที่ที่จะเข้าไปดำเนินการแก้ไขปัญหาในเขตพื้นที่ให้ตรงกับความต้องการของประชาชนได้อย่างไร โดยวิเคราะห์ จุดแข็ง จุดอ่อน โอกาส ภัยคุกคาม ในการดำเนินการตามภารกิจตามหลัก SWOT เทศบาลตำบลปากน้ำฉวาง กำหนดวิธีการดำเนินการตามภารกิจสอดคล้องกับแผนพัฒนาเศรษฐกิจและสังคมแห่งชาติ แผนพัฒนาจังหวัด แผนพัฒนาอำเภอ แผนพัฒนาตำบล นโยบายของรัฐบาล และนโยบายของผู้บริหารท้องถิ่น ทั้งนี้ สามารถวิเคราะห์ภารกิจให้ตรงกับสภาพปัญหา โดยสามารถกำหนด แบ่งภารกิจได้เป็น ๗ ด้าน ซึ่งภารกิจดังกล่าวถูกกำหนดอยู่ในพระราชบัญญัติเทศบาล พ.ศ.๒๕๕๖ แก้ไขเพิ่มเติม (ฉบับที่ ๑๓) พ.ศ.๒๕๕๒ และตามพระราชบัญญัติกำหนดแผนและขั้นตอนการกระจายอำนาจให้องค์กรปกครองส่วนท้องถิ่น พ.ศ. ๒๕๔๒ แก้ไขเพิ่มเติมถึงปัจจุบัน ดังนี้

๕.๑ ด้านโครงสร้างพื้นฐาน มีภารกิจที่เกี่ยวข้องดังนี้

- (๑) จัดให้มีและบำรุงรักษาทางน้ำและทางบก
- (๒) ให้มีน้ำเพื่อการอุปโภค บริโภค และการเกษตร
- (๓) ให้มีและบำรุงการไฟฟ้าหรือแสงสว่างโดยวิธีอื่น
- (๔) ให้มีและบำรุงรักษาทางระบายน้ำ

- (๕) การสาธารณสุขโรคและการก่อสร้างอื่นๆ
- (๖) การสาธารณสุขการ

๕.๒ ด้านส่งเสริมคุณภาพชีวิต มีภารกิจที่เกี่ยวข้อง ดังนี้

- (๑) ส่งเสริมการพัฒนาสตรี เด็ก เยาวชน ผู้สูงอายุ และผู้พิการ
- (๒) ป้องกันโรคและระงับโรคติดต่อ
- (๓) ให้มีและบำรุงสถานที่ประชุม การกีฬาการพักผ่อนหย่อนใจและสวนสาธารณะ
- (๔) การสังคมสงเคราะห์ และการพัฒนาคุณภาพชีวิตเด็ก สตรี คนชรา และผู้ด้อยโอกาส
- (๕) การปรับปรุงแหล่งชุมชนแออัดและการจัดการเกี่ยวกับที่อยู่อาศัย
- (๖) การส่งเสริมประชาธิปไตย ความเสมอภาค และสิทธิเสรีภาพของประชาชน
- (๗) การสาธารณสุข การอนามัยครอบครัวและการรักษาพยาบาล

๕.๓ ด้านการจัดระเบียบชุมชน สังคม และการรักษาความสงบเรียบร้อย มีภารกิจที่เกี่ยวข้อง ดังนี้

- (๑) การป้องกันและบรรเทาสาธารณภัย
- (๒) การคุ้มครองดูแลและรักษาทรัพย์สินอันเป็นสาธารณสมบัติของแผ่นดิน
- (๓) การผังเมือง
- (๔) จัดให้มีที่จอดรถ
- (๕) การรักษาความสะอาดและความเป็นระเบียบเรียบร้อยของบ้านเมือง
- (๖) การควบคุมอาคาร

๕.๔ ด้านการวางแผน การส่งเสริมการลงทุน พาณิชยกรรมและการท่องเที่ยว มีภารกิจที่เกี่ยวข้อง ดังนี้

- (๑) ส่งเสริมให้มีอุตสาหกรรมในครอบครัว
- (๒) ให้มีและส่งเสริมกลุ่มเกษตรกร และกิจการสหกรณ์
- (๓) บำรุงและส่งเสริมการประกอบอาชีพของราษฎร
- (๔) ให้มีตลาด
- (๕) การท่องเที่ยว
- (๖) กิจการเกี่ยวกับการพาณิชย์
- (๗) การส่งเสริม การฝึกและประกอบอาชีพ
- (๘) การพาณิชย์กรรมและการส่งเสริมการลงทุน

๕.๕ ด้านการบริหารจัดการและการอนุรักษ์ทรัพยากรธรรมชาติและสิ่งแวดล้อม มีภารกิจที่เกี่ยวข้อง ดังนี้

- (๑) คุ้มครอง ดูแล และบำรุงรักษาทรัพยากรธรรมชาติและสิ่งแวดล้อม
- (๒) รักษาความสะอาดของถนน ทางน้ำ ทางเดิน และที่สาธารณะ รวมทั้งกำจัดมูลฝอยและสิ่งปฏิกูล
- (๓) การจัดการสิ่งแวดล้อมและมลพิษต่างๆ

๕.๖ ด้านการศาสนา ศิลปวัฒนธรรม จารีตประเพณี และภูมิปัญญาท้องถิ่น มีภารกิจที่เกี่ยวข้อง ดังนี้

- (๑) บำรุงรักษาศิลปะ จารีตประเพณี ภูมิปัญญาท้องถิ่น และวัฒนธรรมอันดีของท้องถิ่น
- (๒) ส่งเสริมการศึกษา ศาสนา และวัฒนธรรม
- (๓) การจัดการศึกษา
- (๔) การส่งเสริมการกีฬา จารีตประเพณี และวัฒนธรรมอันดีงามของท้องถิ่น

๕.๗ ด้านการบริหารจัดการและสนับสนุนการปฏิบัติภารกิจของส่วนราชการและองค์กรปกครองส่วนท้องถิ่น มีภารกิจที่เกี่ยวข้อง ดังนี้

- (๑) สนับสนุนสภาพตำบลและองค์กรปกครองส่วนท้องถิ่นอื่นในการพัฒนาท้องถิ่น
- (๒) ปฏิบัติหน้าที่อื่นตามที่ทางราชการมอบหมายโดยจัดสรรงบประมาณหรือบุคลากรให้ตามความจำเป็นและสมควร
- (๓) ส่งเสริมการมีส่วนร่วมของราษฎร ในการมีมาตรการป้องกัน
- (๔) การประสานและให้ความร่วมมือในการปฏิบัติหน้าที่ขององค์กรปกครองส่วนท้องถิ่น
- (๕) การสร้างและบำรุงรักษาทางบกและทางน้ำที่เชื่อมต่อระหว่างองค์การปกครองส่วนท้องถิ่นอื่น

ภารกิจทั้ง ๗ ด้านตามที่กฎหมายกำหนดให้อำนาจเทศบาลสามารถแก้ไขปัญหาของเทศบาลตำบลปากน้ำฉวางได้เป็นอย่างดี มีประสิทธิภาพ และประสิทธิผลโดยคำนึงถึงความต้องการของประชาชนในเขตพื้นที่ ประกอบด้วยการดำเนินการของเทศบาลจะต้องสอดคล้องกับแผนพัฒนาเศรษฐกิจและสังคมแห่งชาติ แผนพัฒนาจังหวัด แผนพัฒนาอำเภอ แผนพัฒนาตำบล นโยบายของรัฐบาล และนโยบายของผู้บริหารเทศบาลเป็นสำคัญ

๖. ภารกิจหลักและภารกิจรอง ที่เทศบาลจะดำเนินการ

เทศบาลตำบลปากน้ำฉวางนำภารกิจที่ได้วิเคราะห์ตามข้อ ๕ จำนวน ๗ ภารกิจนำมากำหนดภารกิจหลักและภารกิจรองที่จะดำเนินการตามแผนอัตรากำลัง ๓ ปี โดยเทศบาลตำบลปากน้ำฉวาง มีภารกิจหลักและภารกิจรองที่ต้องดำเนินการได้แก่

๖.๑ ภารกิจหลัก

๑. การปรับปรุงด้านโครงสร้างพื้นฐาน
๒. ด้านการส่งเสริมคุณภาพชีวิต
๓. ด้านการบริหารจัดการและการอนุรักษ์ทรัพยากรธรรมชาติและสิ่งแวดล้อม
๔. ด้านการจัดระเบียบชุมชน สังคม และการรักษาความสงบเรียบร้อย
๕. ด้านการศาสนา ศิลปวัฒนธรรม จารีตประเพณีและภูมิปัญญาท้องถิ่น

๖.๒ ภารกิจรอง

๑. ด้านการวางแผน การส่งเสริมการลงทุน พาณิชยกรรม และการท่องเที่ยว
๒. ด้านการบริหารจัดการและสนับสนุนการปฏิบัติภารกิจของส่วนราชการและองค์กรปกครองส่วนท้องถิ่น

๗. สรุปปัญหาและแนวทางในการกำหนดโครงสร้างส่วนราชการและกรอบอัตรากำลัง

เทศบาลตำบลปากน้ำฉวาง กำหนดโครงสร้างการแบ่งส่วนราชการออกเป็น ๓ กอง ได้แก่ สำนักปลัดเทศบาล กองคลัง และกองช่าง กำหนดกรอบอัตรากำลังทั้งสิ้น ๔๒ อัตรา ประกอบด้วย พนักงานเทศบาล จำนวน ๒๑ อัตรา ลูกจ้างประจำ จำนวน ๒ อัตรา และพนักงานจ้าง จำนวน ๑๙ อัตรา มีภารกิจและปริมาณงานที่เพิ่มมากขึ้นจากเดิม และมีความต้องการใช้บุคลากรที่มีความชำนาญหรือเชี่ยวชาญเฉพาะด้าน ในการปฏิบัติภารกิจ แต่เพื่อเป็นการประหยัดงบประมาณ ค่าใช้จ่ายด้านบุคลากรตามมาตรา ๓๕ ดังนั้น จึงต้องมีการกำหนดโครงสร้างและกำหนดกรอบอัตรากำลังให้สอดคล้องกับภารกิจและอำนาจหน้าที่เพื่อที่จะให้สามารถแก้ไขปัญหาขององค์กรปกครองส่วนท้องถิ่น ได้อย่างมีประสิทธิภาพ จึงต้องมีการกำหนดกรอบอัตรากำลังขึ้นใหม่ โดยการยุบเลิกบางตำแหน่งที่มีความซ้ำซ้อนให้เหมาะสมกับภาระค่าใช้จ่ายด้านบุคลากร เพื่อแก้ปัญหาการบริหารงานภายในส่วนราชการ สำนักปลัดเทศบาล กองคลัง และกองช่างของเทศบาลตำบลปากน้ำฉวางต่อไป

๘. โครงสร้างการกำหนดส่วนราชการ

๘.๑ โครงสร้างส่วนราชการเทศบาลตำบลปากน้ำฉวาง

เมื่อเทศบาลตำบลปากน้ำฉวางได้ทำการวิเคราะห์ภารกิจและปริมาณงาน รวมทั้งสภาพปัญหาเกี่ยวกับการบริหารงานบุคคลในด้านต่าง ๆ เรียบร้อยแล้ว เทศบาลตำบลปากน้ำฉวาง ได้นำผลการวิเคราะห์ดังกล่าวมาจัดทำกรอบโครงสร้างส่วนราชการ โดยทำการเปรียบเทียบให้เห็นว่า กรอบโครงสร้างส่วนราชการเดิมทั้งหมดมีภารกิจงานประกอบด้วยอะไรบ้าง และกรอบโครงสร้างส่วนราชการที่จะกำหนดขึ้นใหม่มีภารกิจงานประกอบด้วยอะไรบ้าง เพื่อเป็นข้อมูลนำเสนอให้ คณะกรรมการพนักงานเทศบาลจังหวัดนครศรีธรรมราช พิจารณา ทั้งนี้ จะระบุรายละเอียดทุกส่วนราชการ ตามตารางในหัวข้อ ๘.๑ เรื่องโครงสร้างการกำหนดส่วนราชการของเทศบาลตำบลปากน้ำฉวาง

โครงสร้างตามแผนอัตรากำลังปัจจุบัน	โครงสร้างตามแผนอัตรากำลังใหม่	หมายเหตุ
๑. สำนักปลัดเทศบาล ๑.๑ งานการเจ้าหน้าที่ ๑.๒ งานพัฒนาชุมชน ๑.๓ งานแผนและงบประมาณ ๑.๔ งานการศึกษา ศาสนา และวัฒนธรรม ๑.๕ งานธุรการ ๑.๖ งานป้องกันและบรรเทาสาธารณภัย ๑.๗ งานนิติการ ๑.๘ งานทะเบียนราษฎร	๑. สำนักปลัดเทศบาล ๑.๑ งานการเจ้าหน้าที่ ๑.๒ งานพัฒนาชุมชน ๑.๓ งานแผนและงบประมาณ ๑.๔ งานการศึกษา ศาสนา และวัฒนธรรม ๑.๕ งานธุรการ ๑.๖ งานป้องกันและบรรเทาสาธารณภัย ๑.๗ งานนิติการ ๑.๘ งานทะเบียนราษฎร	

โครงสร้างตามแผนอัตรากำลังปัจจุบัน	โครงสร้างตามแผนอัตรากำลังใหม่	หมายเหตุ
๒. กองคลัง ๒.๑ งานการเงินและบัญชี ๒.๒ งานจัดเก็บและพัฒนารายได้ ๒.๓ งานพัสดุและทรัพย์สิน ๒.๔ งานธุรการ	๒. กองคลัง ๒.๑ งานการเงินและบัญชี ๒.๒ งานจัดเก็บและพัฒนารายได้ ๒.๓ งานพัสดุและทรัพย์สิน ๒.๔ งานธุรการ	
๓. กองช่าง ๓.๑ งานวิศวกรรม ๓.๒ งานสาธารณูปโภค	๓. กองช่าง ๓.๑ งานวิศวกรรม ๓.๒ งานสาธารณูปโภค	

๘.๒ การวิเคราะห์การกำหนดตำแหน่ง

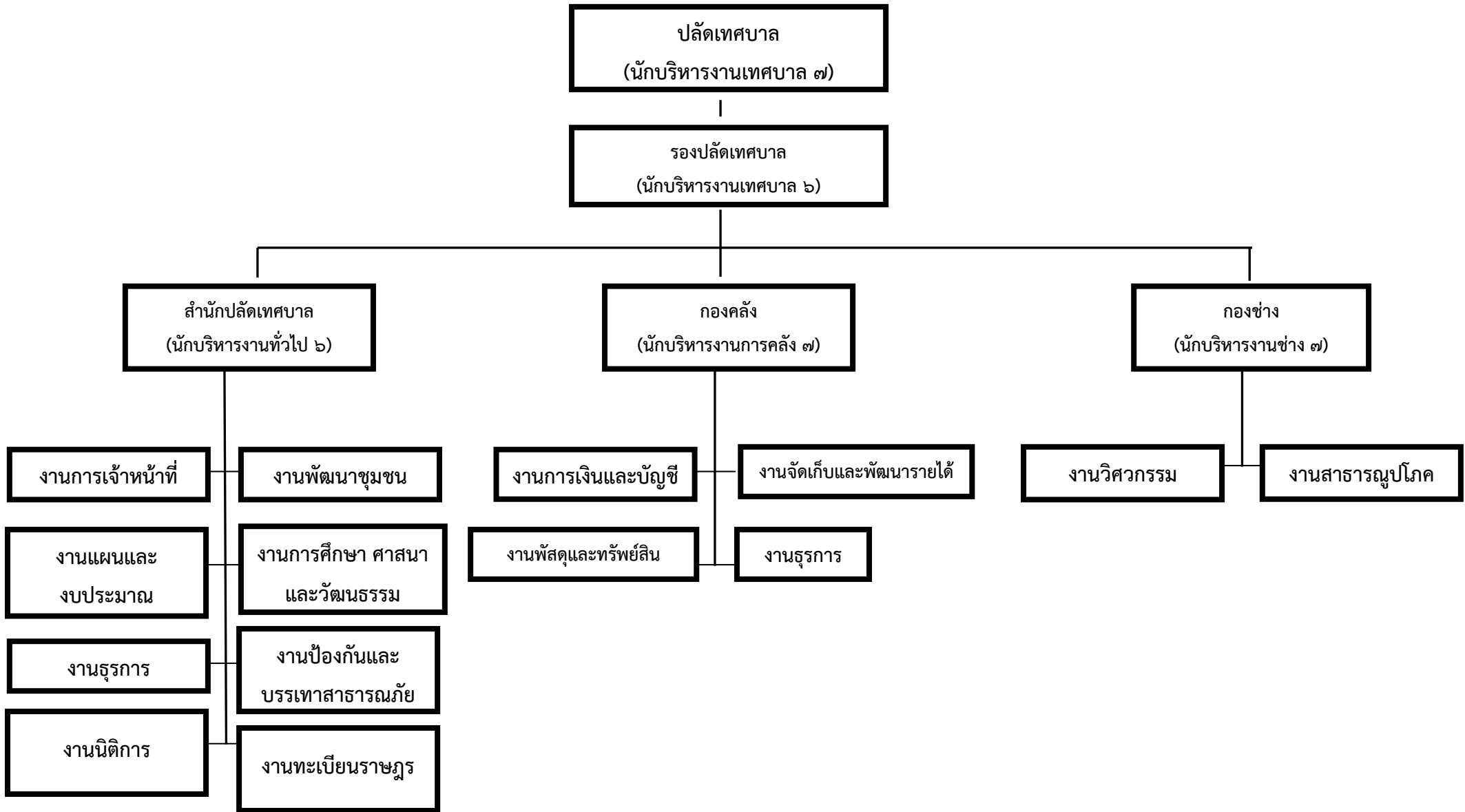
เทศบาลตำบลปากน้ำฉวาง ได้ทำการวิเคราะห์ภารกิจและปริมาณงาน และได้ทำกรอบโครงสร้างอัตรากำลังใหม่แล้วให้ทำการวิเคราะห์เพื่อประมาณการ การใช้อัตรากำลังข้าราชการ พนักงานส่วนท้องถิ่น และลูกจ้าง ในอนาคตว่าในระยะเวลา ๓ ปีข้างหน้า จะมีการใช้อัตรากำลังข้าราชการส่วนท้องถิ่นและลูกจ้างตำแหน่งใด จำนวนเท่าใด จึงจะเหมาะสมกับภารกิจ และปริมาณงาน และเพื่อให้คุ้มค่าต่อการใช้จ่ายงบประมาณขององค์กรปกครองส่วนท้องถิ่นด้วย ทั้งนี้ เพื่อให้สามารถบริหารงานเป็นไปอย่างมีประสิทธิภาพ ประสิทธิภาพ โดยนำผลการวิเคราะห์ตำแหน่งมากรอกข้อมูลลงในกรอบอัตรากำลัง ๓ ปี (พ.ศ.๒๕๕๘-๒๕๖๐) ดังนี้

กรอบอัตรากำลัง ๓ ปี ระหว่างปี ๒๕๕๘ - ๒๕๖๐

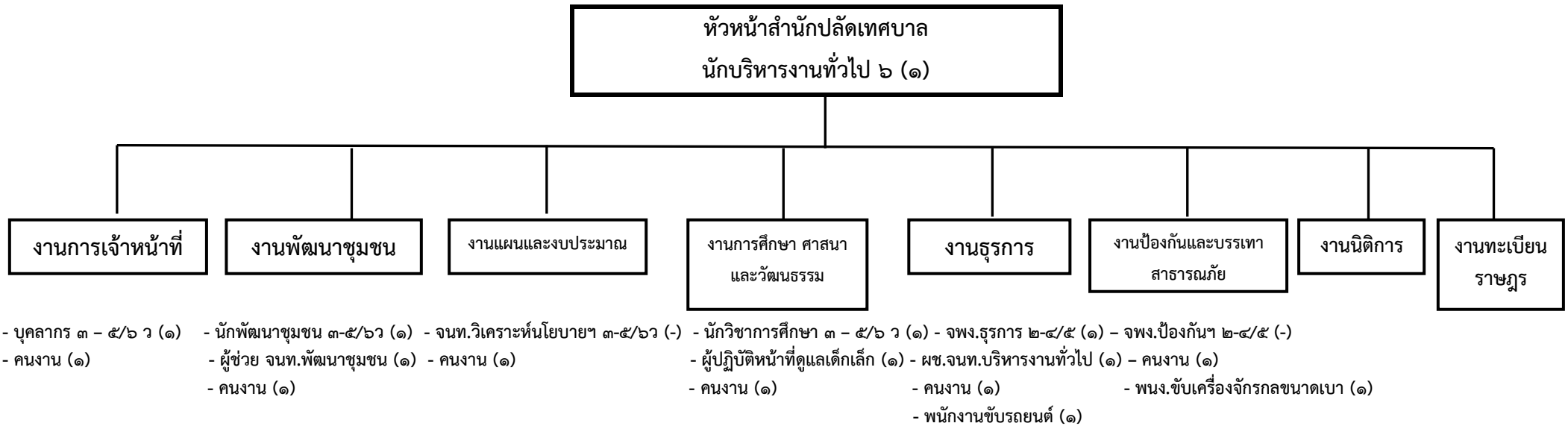
ส่วนราชการ	กรอบอัตรากำลังเดิม	กรอบอัตรากำลังที่คาดว่าจะต้องใช้ในช่วงระยะเวลา ๓ ปีข้างหน้า			อัตรากำลังคนเพิ่ม/ลด			หมายเหตุ
		๒๕๕๘	๒๕๕๙	๒๕๖๐	๒๕๕๘	๒๕๕๙	๒๕๖๐	
นักบริหารงานเทศบาล ๗ (ปลัดเทศบาล)	๑	๑	๑	๑	-	-	-	
นักบริหารงานเทศบาล ๖ (รองปลัดเทศบาล)	๑	๑	๑	๑	-	-	-	
สำนักปลัดเทศบาล								
นักบริหารงานทั่วไป ๖ (หัวหน้าสำนักปลัดเทศบาล)	๑	๑	๑	๑	-	-	-	
เจ้าหน้าที่วิเคราะห์นโยบายและแผน ๓-๕/๖ ว	๑	๑	๑	๑	-	-	-	ว่าง
บุคลากร ๓-๕/๖ ว	๑	๑	๑	๑	-	-	-	
นักพัฒนาชุมชน ๓-๕/๖ ว	๑	๑	๑	๑	-	-	-	
นักวิชาการศึกษา ๓-๕/๖ ว	๑	๑	๑	๑	-	-	-	
เจ้าพนักงานธุรการ ๒-๔ /๕	๑	๑	๑	๑	-	-	-	
ครู	๒	๒	๒	๒	-	-	-	อุดหนุน
ครูผู้ดูแลเด็ก	๒	๒	๒	๒	-	-	-	อุดหนุน
เจ้าพนักงานป้องกันฯ ๒-๔/๕	๑	๑	๑	๑	-	-	-	ว่าง
พนักงานจ้างตามภารกิจ								
ผู้ช่วยเจ้าหน้าที่บริหารงานทั่วไป	๑	๑	๑	๑	-	-	-	
ผู้ช่วยครูผู้ดูแลเด็ก	๒	๑	๑	๑	-	-	-	
พนักงานขับเครื่องจักรกลขนาดเบา	๑	๑	๑	๑	-	-	-	
ผู้ช่วยเจ้าหน้าที่พัฒนาชุมชน	๑	๑	๑	๑	-	-	-	
ผู้ช่วยเจ้าหน้าที่บันทึกข้อมูล	๑	๑	๑	๑	-	-	-	ว่าง
พนักงานจ้างทั่วไป								
พนักงานขับรถยนต์	๑	๑	๑	๑	-	-	-	
คนงาน	๕	๕	๕	๕	-	-	-	
ผู้ปฏิบัติหน้าที่ดูแลเด็กเล็ก	๑	๑	๑	๑	-	-	-	
กองคลัง								
นักบริหารงานการคลัง ๗ (ผู้อำนวยการกองคลัง)	๑	๑	๑	๑	-	-	-	ว่าง
นักวิชาการการเงินและบัญชี ๓-๕/๖ว	๑	๑	๑	๑	-	-	-	
นักวิชาการพัสดุ ๓-๕/๖ ว	๑	๑	๑	๑	-	-	-	ว่าง
เจ้าหน้าที่พัสดุ ๑-๓/๔	๑	๑	๑	๑	-	-	-	
เจ้าหน้าที่ธุรการ ๑-๓/๔	๑	-	-	-	-๑	-	-	ยุบเลิก
ลูกจ้างประจำ								
เจ้าหน้าที่บริหารงานทั่วไป	๑	๑	๑	๑	-	-	-	ว่างให้ยุบเลิก
นักวิชาการจัดเก็บรายได้	๑	๑	๑	๑	-	-	-	ว่างให้ยุบเลิก
พนักงานจ้างตามภารกิจ								
ผู้ช่วยเจ้าหน้าที่ธุรการ	๑	๑	๑	๑	-	-	-	
พนักงานจ้างทั่วไป								
คนงาน	๑	๒	๒	๒	+๑	-	-	กำหนดเพิ่ม ๑ อัตรา
กองช่าง								
นักบริหารงานช่าง ๗ (ผู้อำนวยการกองช่าง)	๑	๑	๑	๑	-	-	-	
นายช่างโยธา ๒-๔/๕	๒	๒	๒	๒	-	-	-	ว่าง ๑ อัตรา
พนักงานจ้างตามภารกิจ								
ผู้ช่วยเจ้าหน้าที่ธุรการ	๑	๑	๑	๑	-	-	-	
พนักงานจ้างทั่วไป								
คนงาน	๓	๓	๓	๓	-	-	-	
	๔๒	๔๒	๔๒	๔๒	-	-	-	

๑๐.แผนภูมิโครงสร้างการแบ่งส่วนราชการตามแผนอัตรากำลัง ๓ ปี

กรอบโครงสร้างส่วนราชการของเทศบาลตำบลปากน้ำฉวาง

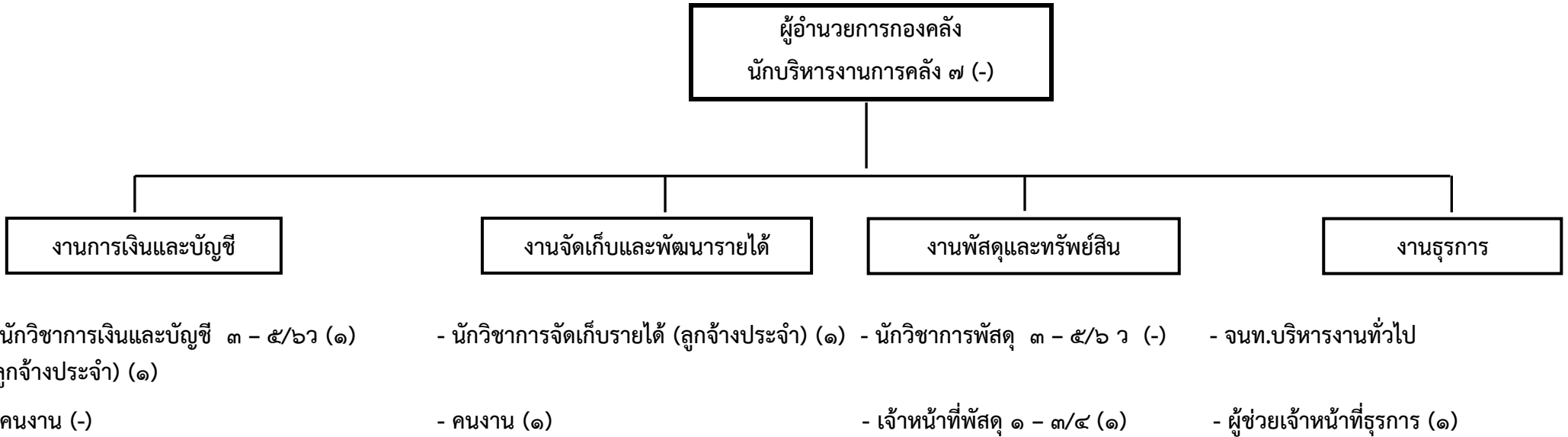


โครงสร้างของสำนักปลัดเทศบาล



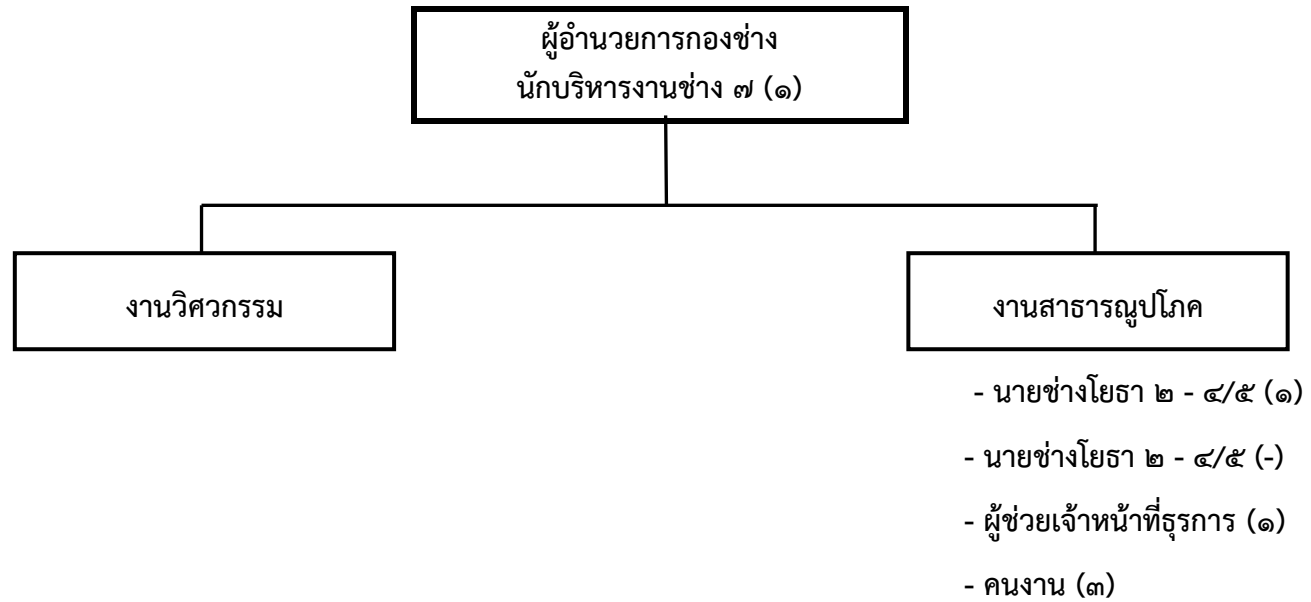
ระดับ	๗	๗ ว	๖	๖ ว	๕	๔	๓	๒	๑	ลูกจ้างประจำ	พนักงานจ้างตามภารกิจ	พนักงานจ้างทั่วไป
จำนวน		-	๑	๑	๒	๑	-	-	-	-	๓	๗

โครงสร้างของกองคลัง



ระดับ	๗	๗ ว	๖	๖ ว	๕	๔	๓	๒	๑	ลูกจ้างประจำ	พนักงานจ้างตามภารกิจ	พนักงานจ้างทั่วไป
จำนวน	-	-	-	-	๑	-	-	๑	-	๒	๑	๑

โครงสร้างของกองช่าง



ระดับ	๗	๗ ๖	๖	๖ ๖	๕	๔	๓	๒	๑	ลูกจ้างประจำ	พนักงานจ้างตามภารกิจ	พนักงานจ้างทั่วไป
จำนวน	๑	-	-	-	๑	-	-	-	-	-	๑	๓

๑๒. แนวทางการพัฒนาข้าราชการ พนักงาน และลูกจ้างขององค์กรปกครองส่วนท้องถิ่น

เทศบาลตำบลปากน้ำฉวางจะกำหนดแนวทางพัฒนาพนักงานเทศบาลโดยการจัดทำแผนแม่บทการพัฒนาพนักงานเทศบาล เพื่อเพิ่มพูนความรู้ ทักษะ ทศนคติ มีคุณธรรมและจริยธรรม อันจะทำให้การปฏิบัติหน้าที่ของพนักงานเทศบาลเป็นไปอย่างมีประสิทธิภาพ โดยให้พนักงานเทศบาลทุกคน ทุกตำแหน่งได้มีโอกาสที่จะได้รับการพัฒนาภายในช่วงระยะเวลาตามแผนอัตรากำลัง ๓ ปี ทั้งนี้ วิธีการพัฒนาอาจใช้วิธีการใดวิธีการหนึ่ง หรือหลายวิธีก็ได้ เช่น การปฐมนิเทศการฝึกอบรม การศึกษาหรือดูงาน การประชุมเชิงปฏิบัติการ ฯลฯ ประกอบในการพัฒนาพนักงานเทศบาล เพื่อให้งานเป็นไปอย่างมีประสิทธิภาพและประสิทธิผล บังเกิดผลดีต่อประชาชนและท้องถิ่นต่อไป

๑๓. ประกาศคุณธรรม จริยธรรมของข้าราชการ พนักงาน และลูกจ้างของ องค์กรปกครองส่วนท้องถิ่น

เทศบาลตำบลปากน้ำฉวาง ได้ประกาศคุณธรรม จริยธรรมของพนักงานเทศบาล และพนักงานจ้าง ตามคณะกรรมการมาตรฐานการบริหารงานบุคคลส่วนท้องถิ่น (ก.ถ.) โดยมีวัตถุประสงค์เพื่อ

๑. เป็นเครื่องมือกำกับความประพฤติของข้าราชการ ที่สร้างความโปร่งใส มีมาตรฐานในการปฏิบัติงานที่ชัดเจนและเป็นสากล

๒. ยึดถือเป็นหลักการและแนวทางปฏิบัติอย่างสม่ำเสมอ ทั้งในระดับองค์กรและระดับบุคคล และเป็นเครื่องมือการตรวจสอบการทำงานด้านต่างๆ ของเทศบาลตำบลปากน้ำฉวาง เพื่อให้การดำเนินงาน เป็นไปตามหลักคุณธรรม จริยธรรม มีประสิทธิภาพและประสิทธิผล

๓. ทำให้เกิดรูปแบบองค์กรอันเป็นที่ยอมรับ เพิ่มความน่าเชื่อถือ เกิดความมั่นใจแก่ผู้รับบริการและประชาชนทั่วไป ตลอดจนผู้มีส่วนได้เสีย

๔. ให้เกิดพันธะผูกพันระหว่างองค์กรและข้าราชการในทุกระดับ โดยให้ฝ่ายบริหารใช้อำนาจในขอบเขต สร้างระบบความรับผิดชอบของข้าราชการต่อตนเอง ต่อองค์กร ต่อผู้บังคับบัญชาต่อประชาชน และต่อสังคม ตามลำดับ

๕. ป้องกันการแสวงหาประโยชน์โดยมิชอบ และความขัดแย้งทางผลประโยชน์ที่อาจเกิดขึ้น รวมทั้งเสริมสร้างความโปร่งใสในการปฏิบัติงาน ทั้งนี้ รวมถึงเพื่อใช้เป็นค่านิยมร่วมสำหรับองค์กรและข้าราชการทุกคน พึงยึดถือเป็นแนวทางปฏิบัติควบคู่ไปกับระเบียบและกฎข้อบังคับอื่นๆ อย่างทั่วถึงและมีประสิทธิภาพ รายละเอียดตามประกาศเทศบาลตำบลปากน้ำฉวาง เรื่อง ประมวลจริยธรรมของข้าราชการ และพนักงานจ้างของเทศบาลตำบลปากน้ำฉวาง อำเภอฉวาง จังหวัดนครศรีธรรมราช พ.ศ. ๒๕๕๖ ลงวันที่ ๒๗ ธันวาคม ๒๕๕๖